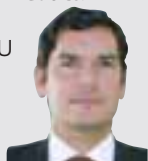


La demanda de colegios privados: evolución reciente y perspectivas

Gonzalo Sanz-Magallón,
coordinador del Grupo de
Investigación Eleduca
Universidad
San Pablo CEU



Qué cabe esperar para la demanda de colegios privados en un período de fuerte crisis económica como la acaecida en España? Según recientes estudios, el deterioro de la economía puede tener consecuencias tanto potenciadoras como limitativas de la inversión de los hogares en Educación. Entre los efectos negativos, en primer lugar cabe mencionar que la bajada de los ingresos de las familias puede traducirse en un menor gasto destinado a la Educación de los hijos. Además, la crisis tiende a fomentar el trabajo de los jóvenes que potencialmente podrían estar recibiendo Educación, o también la combinación de trabajo y estudio. Esta situación, fruto de una mayor dependencia en el hogar de los ingresos de los jóvenes, da lugar a una menor

Los privados han aumentado un 3,9% el número de alumnos entre el 2008-09 y 2010-11

dedicación de éstos al estudio. Por el contrario, los efectos positivos en la Educación derivados de una adversa coyuntura económica se derivan del descenso de los salarios y aumento del desempleo de los jóvenes no cualificados, lo que incentiva a éstos y a sus padres a realizar una mayor inversión en Educación. Además, los padres pueden apoyar en mayor medida la Educación de sus hijos si comprueban que, como suele ocurrir, la crisis afecta más a los trabajadores menos formados.

La teoría del comportamiento del consumidor ofrece un análisis complementario. En este caso, la clave está en determinar si la enseñanza privada tiene o no la condición de bien posicional o de lujo. Los bienes posicionales son aquellos cuyo consumo está asociado a la exclusividad del mismo, esto es, aquellos en los que parte de la utilidad para el consumidor consiste en tener acceso a un bien al que otras familias no tienen. Es un hecho observado que los bienes posicionales tienden a ganar cuota en los períodos de auge económico, y a perderla en las crisis económicas.



Evolución del gasto medio por hogar en España

	2007	2011	Var. 2007-11
Total	32.001	29.482	-7,9
Alimentos y bebidas no alcohólicas	4.543	4.241	-6,6
Bebidas alcohólicas, tabaco y narcóticos	601	614	2,2
Artículos de vestir y calzado	2.107	1.584	-24,8
Vivienda, agua, electricidad, gas y otros combustibles	8.201	9.228	12,5
Mobiliario, equipamiento del hogar y gastos corrientes de conservación de la vivienda	1.813	1.389	-23,4
Salud	952	910	-4,4
Transportes	4.594	3.530	-23,1
Comunicaciones	933	912	-2,2
Ocio, espectáculos y cultura	2.247	1.876	-16,5
Enseñanza	290	311	7,2
Hoteles, cafés y restaurantes	3.255	2.666	-18,1
Otros bienes y servicios	2.465	2.220	-9,9

FUENTE: Encuesta de Presupuestos Familiares, Instituto Nacional de Estadística.

Si analizamos el efecto de la crisis sobre el gasto total de los hogares españoles, comprobamos que éste ha disminuido un 7,9% entre 2007 y 2011, pasando de 32.000 euros a algo menos de 29.500 euros. Según tipos de productos, destacan los fuertes descensos de las compras de Artículos de vestir y calzado (-24,8%), Mobiliario y equipamiento del hogar (-23,4%),

Transportes (-23%), Hoteles, cafés y restaurantes (-18%) y Ocio y espectáculos (-16,5%). En este contexto, resulta muy llamativo el aumento del 7,2% experimentado por los gastos en enseñanza.

Estos datos son coherentes con los del Ministerio de Educación, según los cuales en los colegios privados el número de alumnos se ha incrementado un 3,9% entre el curso

2008-09 y el 2010-11. Todo ello permite determinar que la enseñanza privada tiene una consideración de servicio necesario, al que no están dispuestos a renunciar fácilmente los padres españoles.

Perfil de las familias

En el Primer Estudio de Mercado de la Enseñanza no Universitaria, realizado por el Grupo de investigación Eledu-

ca y MAGISTERIO, se han identificado diferentes aspectos que, junto con el nivel de renta, inciden sobre la demanda de enseñanza privada: sexo, edad, estado civil, nivel educativo, estatus ocupacional del sustentador principal, y participación en el mercado laboral. En este sentido, en las familias que utilizan colegios privados tienden a trabajar los dos progenitores de forma que en 2007, último año de bonanza económica, en el 80% de los hogares que demandaban colegios privados trabajaban al menos dos personas, frente al 52% en el caso de las familias que utilizaban centros públicos o subvencionados. Se constata, por tanto, que la familias que optan por colegios privados dedican una mayor parte de su tiempo a trabajar, en comparación con las que optan por centros públicos.

Ventajas de los privados

En algunos casos, la demanda de colegios privados puede explicarse por el deseo de los padres de reforzar la Educación de sus hijos, ya que sus obligaciones laborales no les permiten ocuparse correctamente de esta tarea. También el mayor nivel sociocultural de los alumnos que acuden a centros

privados es un potente factor de atracción de la enseñanza privada. Pero la demanda de centros privados en España se fundamenta principalmente por la mayor capacidad que tienen éstos para ofrecer proyectos educativos diferenciados, de mayor calidad y con mayores rendimientos educativos, en comparación con el pobre desempeño de los cen-

La demanda de centros privados se fundamenta en sus proyectos diferenciados

tros públicos. En este sentido, trabajos recientes han desvelado mejoras espectaculares de rendimientos educativos cuando los centros pueden seleccionar a los profesores y a su personal directivo. En este aspecto, es indudable que los centros privados se encuentran en mejores condiciones. Por ello, mientras no se introduzcan incentivos para motivar al personal de los centros públicos a mejorar su desempeño, los colegios privados mantendrán su ventaja competitiva.