

El gasto de las familias madrileñas en enseñanza privada tras la crisis económica de 2008¹

Household spending on private education in the region of Madrid after the economic crisis of 2008

DOI: 10.4438/1988-592X-RE-2014-364-262

Gonzalo Sanz-Magallón Rezusta

Universidad San Pablo CEU. Facultad de Ciencias Económicas. Departamento de Economía Aplicada. Madrid. España.

Gregorio Izquierdo Llanes

Universidad Nacional de Educación a Distancia. Facultad de Ciencias Económicas y Empresariales. Departamento de Economía Aplicada. Madrid. España.

Tomás Curto González

Universidad San Pablo CEU. Facultad de Ciencias Económicas. Departamento de Economía de la Empresa. Madrid. España.

Resumen

En la Comunidad de Madrid el porcentaje de familias que optan por la enseñanza de pago es muy superior en comparación con el resto de comunidades autónomas. El objetivo de este artículo es ofrecer una visión de las características de los hogares que demandan este tipo de enseñanza, así como analizar el efecto que la actual crisis económica ha tenido en las decisiones de las familias madrileñas en cuanto al gasto en la educación de sus hijos. Las principales fuentes de información empleadas han sido la Encuesta de Presupuestos Familiares, elaborada por el Instituto Nacional de Estadística, y diversas estadísticas publicadas por el Ministerio de Educación, Cultura y Deporte y por la Consejería de Educación de la Comunidad Autónoma de Madrid. Entre los resultados veremos que, a pesar de lo que podría esperarse, la crisis económica no ha hecho que las familias madrileñas reduzcan fuertemente sus gastos en materia de enseñanza, sino que

⁽¹⁾ Proyecto subvencionado n.º ref.: USPBS-PI02/2011. Financiado por la Universidad San Pablo CEU y el Banco Santander.

estos han caído en menor medida que el gasto medio en el resto de conceptos. Esto refleja el esfuerzo de los padres por mantener el nivel de gasto dedicado a la educación de sus hijos, lo que implica recortar gastos en otras partidas, principalmente en automóviles, alimentación, ropa, comunicaciones, sanidad privada y cuidados personales. También concluimos que la enseñanza privada no es un bien exclusivo de las familias con altas rentas, sino que también está presente en hogares con menores ingresos. Por lo tanto, la elección de este tipo de enseñanza no solo ha de vincularse a aspectos económicos, sino también a la voluntad de los padres de ofrecer a sus hijos un determinado tipo de educación que consideran más adecuada y por la que están dispuestos a invertir una parte considerable de sus ingresos.

Palabras clave: gasto en educación, coste enseñanza privada, gasto familiar, enseñanza pública, enseñanza de pago, sistema educativo español, alumnado, enseñanza no universitaria, enseñanza preuniversitaria, educación gratuita.

Abstract

The percentage of families choosing fee-paying education is much higher in the Community of Madrid than it is in the other regions of Spain. This article paints a picture of the main characteristics of the households that demand fee-paying education and analyses the effects of the economic crisis on Madrid families' education spending decisions. The main sources of information used are the Household Budget Survey published by the National Statistics Institute of Spain and other statistics released by the Ministry of Education, Culture and Sports and the Regional Education Department of the Community of Madrid. In opposition to what might be expected, results show that the economic crisis has not involved a sharp reduction in household expenditure on education; spending on education has declined less than average spending on other items. This shows that parents are making an effort to keep spending the same on their children's education, which implies cuts in other items, such as cars, food, clothing, communication, private health and personal care. Another conclusion is that private education is not exclusive to high-income families; lower-income households demand private education, too. Therefore, the choice to send children to private school is based not only on economic reasons, but also on parents' desire to give their children a specific sort of education that they consider more appropriate and in which they are willing to invest a considerable part of their income.

Key words: spending on education, private education costs, household spending, public education, fee-paying education, Spanish education system, student body, non-university education, pre-university education, free education.

Introducción

En el sistema educativo español coexisten, tanto en los niveles de Enseñanza primaria y secundaria como en la Enseñanza universitaria, una provisión de servicios de carácter gratuito o semigratuito, junto con una oferta de enseñanza de pago, en la que los alumnos asumen la totalidad del coste de sus servicios. La Comunidad de Madrid (CAM) se caracteriza por presentar la mayor penetración de la enseñanza privada, muy superior al promedio nacional: el porcentaje de alumnos en colegios de pago era del 16,8% en el curso 2010-11, frente al 6,5% de media nacional, según datos del Ministerio de Educación. En términos de gasto, los datos de la Encuesta de Presupuestos Familiares, elaborada por el Instituto Nacional de Estadística, muestran que el gasto medio anual en enseñanza de los hogares de la CAM era de 466,3 euros en el año 2010, lo que supera en un 50% al promedio nacional, que era de 309,1 euros.

Esta característica, unida al contexto de fuerte crisis económica que atraviesa la economía española en los últimos años, explica el interés por estudiar en este artículo los niveles del gasto en educación en la Comunidad de Madrid según las características de las familias, así como los efectos de la crisis económica en las pautas de consumo familiar. En concreto, el presente trabajo tiene como objetivos principales: a) Determinar el gasto en educación privada realizado en los últimos años por los hogares de la Comunidad de Madrid, según sus características. b) Calcular el esfuerzo financiero que durante los años de crisis han tenido que realizar las familias de la Comunidad de Madrid que dedican un porcentaje significativo de su renta a gastos en educación. c) Conocer hasta qué punto la educación privada en Madrid tiene un carácter de servicio de lujo, no esencial o posicional, esto es, caracterizado principalmente porque su disfrute radica en que la mayoría de la población no pueda optar a dicho bien.

El trabajo ha utilizado como principal fuente de información los ficheros de microdatos de la Encuesta de Presupuestos Familiares, que elabora el Instituto Nacional de Estadística, si bien también se nutre de diferentes estadísticas del Ministerio de Educación y la Consejería de Educación de la Comunidad Autónoma de Madrid.

Antecedentes

Las características que presenta la demanda de educación privada varían enormemente entre los distintos países, debido a la gran heterogeneidad de los distintos sistemas educativos. El nivel de renta media de las familias, la calidad relativa de la enseñanza pública respecto de la privada, la existencia de subvenciones o cheques escolares, entre otros, son factores que condicionan decisivamente el volumen de recursos y la cuota correspondiente a la educación privada en los distintos países.

Según la Comisión Europea (2007) los factores que explican el distinto nivel de gasto privado en educación son las percepciones personales y culturales de los individuos, las instituciones, el nivel económico y los factores sociodemográficos. Mavisakalyan (2011) muestra que la inmigración puede tener un efecto promotor de la enseñanza privada.

Najeeb (2010) analiza los posibles efectos de la crisis económica en el volumen de recursos destinado a la educación e identifica impactos negativos y positivos. Entre los efectos negativos se encuentran los siguientes:

- Una crisis económica supone una bajada de los ingresos medios de las familias, lo que puede traducirse en un menor gasto destinado a la educación de los hijos, lo cual puede llegar a implicar en ocasiones un abandono escolar forzoso.
- La crisis tiende a fomentar el trabajo de los jóvenes que potencialmente podrían estar estudiando, o también la combinación de trabajo y estudio. Esta situación, fruto de una mayor dependencia en el hogar de los ingresos de los jóvenes, da lugar a que estos se dediquen menos al estudio.
- Los menores ingresos de las familias motivados por un descenso del salario por hora pueden implicar un aumento de la jornada laboral de los progenitores con vistas a paliar esta pérdida de dinero, lo que puede llevarlos a descuidar la formación extraescolar de sus hijos.

También se distinguen efectos positivos en la educación derivados de una crisis económica, según este autor:

- Un descenso de los salarios de los jóvenes no cualificados podría incentivar que los padres promuevan el estudio de sus hijos.

- Los padres pueden apoyar en mayor medida la educación de sus hijos si comprueban que la crisis afecta más a los trabajadores menos formados.

Frankenberg, Thomas y Beegle (1999) observaron un incremento del número de niños sin escolarizar en Indonesia como consecuencia de la crisis económica de 1997-98. Por su parte, Kamakura (2012) estudia los efectos del ciclo económico en las pautas de consumo familiar en Estados Unidos y demuestra que la educación es una de las partidas que menos se ha visto expuesta a los ciclos económicos en ese país en los últimos veinte años.

No existen estudios recientes que hayan analizado el gasto privado en educación en España con cierta profundidad. Lassibille y Navarro Gómez (1997) muestran diferencias muy significativas de comportamiento en el gasto de las familias andaluzas en función de la categoría social y el tamaño del municipio de residencia. Por su parte, Calero, Escardíbul, Waisgrais y Mediavilla (2007) relacionan el bajo nivel de gasto en educación en algunas regiones españolas, como Andalucía, Canarias, Castilla-La Mancha y Extremadura, con la combinación de un PIB per cápita reducido y la aplicación de políticas educativas muy centradas en el sector público.

Patiño (2011) realiza, a partir de la Encuesta de Presupuestos Familiares, una imputación a los hogares del gasto público dedicado a la enseñanza para observar los efectos de la gratuidad de la enseñanza en la distribución de la renta. Mateos, Sanz-Magallón y Morales (2009) analizan el gasto privado en Educación Superior y muestran que, en algunas comunidades como Cataluña o Madrid, la mayor proporción de alumnos en universidades privadas puede ejercer una cierta presión al alza en el gasto directo en la universidad, aunque la gran oferta de centros universitarios en tales regiones permite un ahorro considerable a las familias en otras partidas de gasto relacionadas. Sin embargo, en otras comunidades autónomas es más habitual que las familias envíen a sus hijos a estudiar fuera del hogar, lo que incrementa el gasto en educación universitaria mucho más de lo que la mera partida 'Educación Superior' pudiera indicar.

Los estudios realizados sobre el impacto de la crisis en los gastos de las familias en España muestran que el descenso en el nivel global de gasto desde 2008 se ha debido fundamentalmente a la menor expectativa de los ingresos que las familias han tenido, ya que han reducido su consumo en mayor medida que su renta (Sastre y Fernández-Sánchez, 2011).

Brändle (2010) analiza los cambios en las pautas de consumo de los hogares españoles entre 2006 y 2009, y llega a la conclusión de que, al mantenerse estables los porcentajes destinados a las principales partidas, no se ha percibido una reducción de gastos en bienes y servicios superfluos para compensar la caída de la renta del hogar.

Finalmente, gracias a un estudio reciente realizado por el Centro de Investigaciones Sociológicas, es posible conocer la opinión de los madrileños sobre el sistema educativo, que deja ver una mejor imagen de los centros privados frente a los públicos. Las principales ventajas que ofrece la enseñanza privada con respecto a la pública según esta encuesta son su mayor eficacia y transmisión del conocimiento, su mayor exigencia con los alumnos, las mayores posibilidades de conseguir un empleo y el hecho de que forma integralmente a los alumnos. Por el contrario, los centros públicos superan a los privados en reconocer el mérito a quien se lo merece, según se muestra en la Tabla 1.

TABLA I. Imagen de la enseñanza pública y privada en la Comunidad de Madrid. Porcentaje de respuestas

	Privada	Pública	Ambas	Ninguna
Es exigente con los estudiantes	49,5	27,2	8,6	3,4
Mejora las posibilidades de conseguir un empleo	45,9	13,1	12,2	17,7
Transmite más conocimiento	33	29,1	20,5	4,6
Es eficaz	32,7	31,2	17,4	10,7
Forma o educa integralmente a los alumnos	30,3	30,9	20,5	8
Reconoce el mérito a quien lo merece	26,6	38,5	14,1	7,6

Fuente: Elaboración propia con microdatos del barómetro de marzo de 2012, Centro de Investigaciones Sociológicas.

La evolución del alumnado en los centros de enseñanza privados

En el Gráfico 1 analizamos cuál ha sido la evolución del incremento de alumnos en los distintos tipos de centro en la Comunidad de Madrid. Para

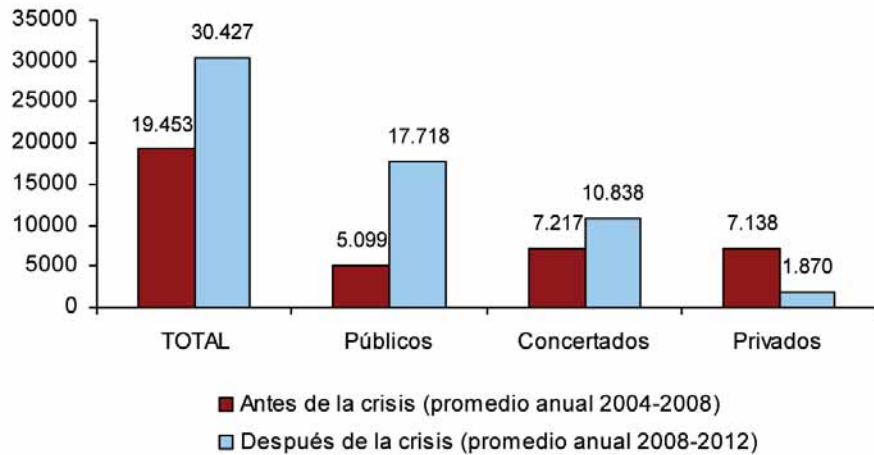
determinar el efecto que la crisis económica ha podido tener en las decisiones de los hogares en cuanto a optar por un tipo de enseñanza u otro, hemos tomado para cada tipo de centro y para el total el promedio de la variación del número de alumnos entre los años 2004-08, por un lado, y el de los años 2008-12 por otro, es decir para un período de igual duración antes y después de la crisis. La elección del período se justifica en la medida en que, en la Contabilidad Regional de España elaborada por el INE, el PIB de la Comunidad de Madrid tuvo una variación acumulada positiva entre el año 2004 y 2008 (que alcanzaría al curso 2007-08), mientras que entre 2009 (año en que comenzaría con el curso 2008-09) y 2012 el PIB de la Comunidad de Madrid registró un comportamiento acumulado negativo (con crecimientos negativos en todos los ejercicios salvo el 2011, en que registró un modesto crecimiento positivo). Esto nos permite afirmar que como períodos acumulados son representativos de la situación anterior y posterior al inicio de la crisis económica.

Entre los cursos 2001-02 y 2011-12 el número de alumnos en los niveles de enseñanza preuniversitaria de la Comunidad de Madrid se ha incrementado en aproximadamente 197.000, lo que supone un crecimiento del 25,7%. Por tipo de centro, los colegios concertados han sido los que han mostrado el mayor ascenso: han incrementado sus alumnos en un 41,1%, mientras que los centros públicos y los privados han crecido de forma similar, un 20,6% y un 19,8% respectivamente.

Como vemos en el Gráfico 1, puede apreciarse una notable desaceleración en el crecimiento de los centros privados a partir del curso 2008-09, momento de inicio de la actual crisis económica. Efectivamente, entre los cursos 2004-05 y 2007-08 el número de alumnos en centros privados se incrementó anualmente por término medio en 7.138, mientras que en los cuatro cursos siguientes, 2008-09-2011-12, al ascenso medio anual fue de 1.870 alumnos, lo que supone una reducción del 73,8% en la tendencia al alza.

En el caso de los centros públicos, por el contrario, se registró un aumento de alumnos en los últimos cuatro años del 247,5% en comparación con los cuatro años anteriores. Este ascenso debe relacionarse con la mayor demanda de estos centros a raíz del lanzamiento en el curso 2004-05 de la enseñanza bilingüe (español-inglés). A su vez, en los centros concertados la variación fue también notable, del 50,2%.

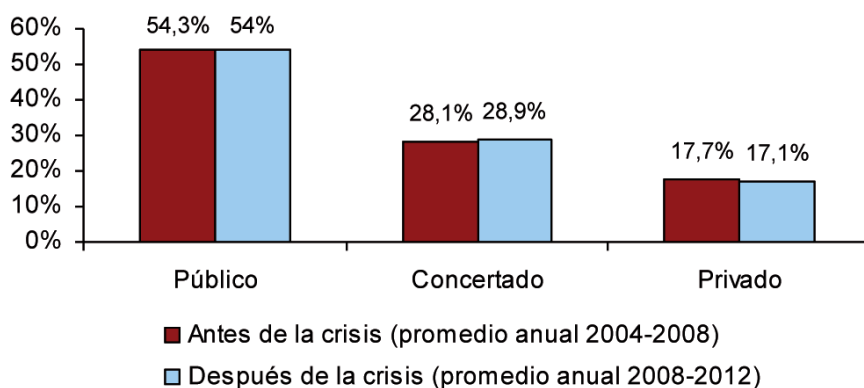
GRÁFICO I. Variación en el flujo anual de alumnos antes y después de la crisis por tipos de enseñanza



Fuente: Elaboración propia con datos del Ministerio de Educación, Cultura y Deporte y Consejería de la Comunidad de Madrid.

Si bien esto ocurre con el flujo de nuevos alumnos, en el Gráfico II analizamos lo que sucede en términos de las cuotas de cada tipo de centro respecto al total de alumnos de la CAM. En los cuatro años anteriores a la crisis de 2008, del total de alumnos matriculados el 17,7% lo estaba en centros de enseñanza privados. Tras la crisis, en los cuatro años siguientes, esta cuota se reduce en 0,6 puntos porcentuales, hasta 17,1%. También disminuye la cuota correspondiente a centros públicos en 0,3 puntos porcentuales, y en contrapartida aumenta la de los centros concertados en unos 0,8 puntos.

GRÁFICO II. Variación en el stock de alumnos en porcentaje respecto al total (cuota de los tipos de centro)



Fuente: Elaboración propia con datos del Ministerio de Educación, Cultura y Deporte y Consejería de la Comunidad de Madrid.

Así pues, del análisis conjunto de los dos gráficos anteriores podemos concluir que el efecto de la crisis se deja notar en mayor medida en las nuevas incorporaciones en la etapa escolar, es decir, entre los alumnos que comienzan sus estudios se ha reducido la tendencia a hacerlo en centros privados. Sin embargo, en términos del porcentaje de alumnos que estudian en los distintos tipos de centros, las cuotas se mantienen considerablemente estables en ambos períodos. Estas tendencias observadas pueden interpretarse teniendo en cuenta que el gasto en educación abarca toda la etapa formativa de los alumnos, o dicho de otra forma, es un gasto plurianual, por lo que las decisiones de los padres al respecto no solo tienen en cuenta su renta presente, sino también la esperada en el futuro, cuya expectativa en momentos de crisis tiende a deteriorarse fuertemente.

La caracterización de los hogares que demandan enseñanza privada a partir de la Encuesta de Presupuestos Familiares

El gasto en educación privada de los hogares españoles se ha estimado utilizando la información de la Encuesta de Presupuestos Familiares (EPF) Base 2006 para los años 2007 y 2010, elaborada por el INE. La elección de dichos años se justifica porque según la Contabilidad Regional de España elaborada por el INE el año 2009 fue el de mayor caída del PIB real de la Comunidad de Madrid en el actual ciclo (-2,4% del PIB), por lo que se optó por los años más cercanos a este ejercicio. Así, se eligió el 2010 como inmediatamente posterior, con una caída del PIB del -0,3%, que suponía una fuerte ralentización (mejora) de la caída respecto al ejercicio previo. No obstante, se decidió sustituir el 2007 por el 2008 como período más representativo de la situación anterior a la crisis, ya que si bien el año 2008 era más cercano en el tiempo, ya en el mismo se percibía de forma significativa el efecto de la crisis en la Comunidad de Madrid (crecimiento real inferior al 1% en 2008 y con una tendencia decreciente a lo largo del ejercicio, frente al 3,6% de variación real del PIB de 2007), con lo que, estrictamente hablando, la crisis se manifiesta en la Comunidad de Madrid sobre todo a partir de mediados del año 2008. En dicha fuente de datos solo se considera el gasto monetario en el que efectivamente han incurrido las familias y, por ello, no aparece ningún gasto debido al disfrute de los servicios públicos de la enseñanza, ya que la Encuesta de Presupuestos Familiares no recoge el gasto imputado de las prestaciones sociales en especie consumidas por los hogares en la media en que no son gasto monetario.

El INE proporciona tres ficheros de datos. Un fichero de 'hogares' que recoge todos aquellos datos que se refieren al hogar en su conjunto y, en particular, al cabeza de familia; un fichero de 'miembros del hogar' en el que se da cuenta de los datos básicos de los miembros del hogar (edad, sexo, estado civil, relación con el sustentador principal, etc.); y, finalmente, un fichero denominado de 'gastos', que se ocupa de recoger todos los gastos del hogar. El número de hogares de la CAM incluidos en la EPF es de 1.389 en 2007 y 1.550 en 2010. Las variables relevantes para los propósitos del trabajo se incluyen en el grupo 10 de gasto: 'Enseñanza'.

La EPF recoge en el grupo 10 todos los gastos directos del hogar en materia de enseñanza, distinguiendo cinco grandes subgrupos. A los efectos de este trabajo se han agrupado los gastos de las categorías 10.1

(Educación Infantil y Primaria) y 10.2 (Educación Secundaria y Bachillerato), y por tanto no tenemos en cuenta en este estudio las categorías 10.3, 10.4 y 10.5, que incluyen el gasto realizado por las familias en formación profesional y enseñanzas universitarias o equivalentes; nosotros nos centramos exclusivamente en la etapa preuniversitaria.

Para identificar a las familias con hijos en centros privados de enseñanza se han aislado los hogares que declararon realizar un gasto anual en 2010 en Enseñanza primaria o secundaria superior a 2.000 euros al año. Este umbral es el importe actualizado a esta fecha del gasto medio declarado en el módulo piloto de la EPF de 2007², en el que las familias declaraban su gasto educativo medio en centros privados y en el que no se distinguía entre centros concertados y privados. Nuestra hipótesis es que los hogares que tienen un gasto superior al promedio tenderán a ser usuarios de centros privados, mientras que los que tienen un gasto inferior a este promedio tenderán a ser usuarios de centros concertados. Es verdad que esta frontera no deja de ser difusa, pero lo cierto es que los gastos en centros concertados suelen ser menores para los hogares que los gastos en centros privados, ya que en estos últimos las familias pagan íntegramente las actividades escolares y extraescolares, mientras que en los primeros solo se satisfacen las actividades extraescolares.

Entendemos que el riesgo no es tanto el de excluir de esta clasificación a hogares que demandan centros privados (al fin y al cabo, en la Comunidad de Madrid no conocemos ningún centro privado cuyo coste anual sea inferior a los 2.000 euros al año), sino más bien el contrario, el de incluir en un extremo a alguna familia que tenga varios hijos escolarizados en centros concertados y que sean usuarios intensivos de actividades extraescolares de pago. No obstante, descartamos esta última circunstancia, ya que, adoptando este criterio, el número de hogares que se considera que han utilizado enseñanza privada en la CAM en 2010 era de 111.207, lo que representa un 13,4% del total³. Este porcentaje resulta ligeramente inferior a la participación de los centros privados respecto al total de alumnos, cifrada en el 16,8% en el curso 2010-11, lo cual es coherente con el hecho de que las familias numerosas demandan

⁽²⁾ Según la Encuesta sobre el Gasto de los Hogares en Educación, Módulo Piloto de la Encuesta de Presupuestos Familiares 2007, con los datos actualizados para el curso 2009-10, el gasto medio en España de las familias que atienden centros privados era de 1.975 euros (López Rupérez, Asensio Alonso, García García, García de Lucio y Serrano Sánchez, 2011, p. 112).

⁽³⁾ En el caso de no ponderar los resultados, el número de hogares que se clasifican como demandantes de enseñanza privada es de 83, respecto a un total de 664 hogares con hijos en la muestra de la EPF.

enseñanza privada en mayor medida, como se mostrará más adelante, por lo que su porcentaje en términos de hogares es inferior a su cuota en términos de alumnos.

Demanda de enseñanza privada según nivel de ingresos

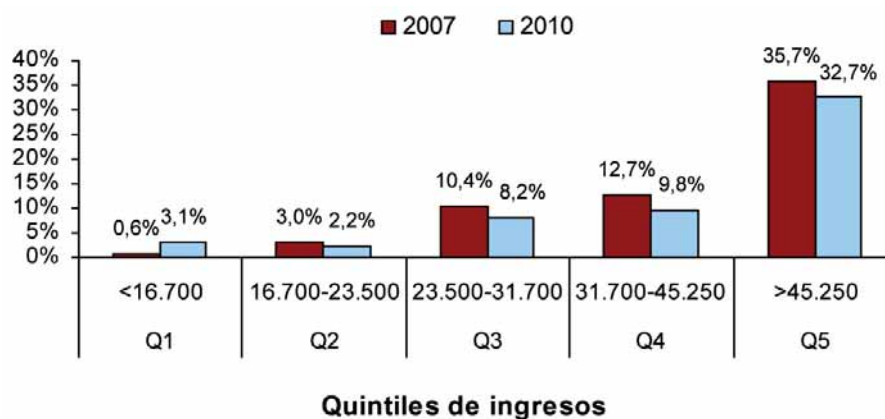
La distribución de los hogares que utilizan enseñanza privada según el nivel de ingresos total muestra una elevada concentración entre las familias con ingresos superiores. En este estudio se han clasificado los hogares en cinco quintiles según los ingresos anuales en 2010, obtenidos a partir de los microdatos de la Encuesta de Presupuestos Familiares del INE. De esta manera, los hemos agrupado en cinco categorías de aproximadamente 165.000 hogares; en cada quintil, los ingresos anuales de las familias se sitúan entre los valores que se reflejan en la Tabla II. Casi el 76% del total de los hogares que demandaron enseñanza privada en 2010 se incluyen en los dos quintiles de ingresos superiores. No obstante, la enseñanza privada no es un servicio exclusivo de las familias con rentas altas, ya que en los niveles de ingresos inferiores existe un porcentaje de hogares, entre el 3% y el 8%, que utilizan esta modalidad (Gráfico III), de forma que los tres quintiles inferiores suponen el 24,1% del total de las familias que demandan enseñanza privada (Tabla II).

TABLA II. Distribución de los hogares que demandan enseñanza privada según quintiles de ingresos en 2007 y 2010

Quintil ingresos	Ingresos	NÚM. HOGARES		% DENTRO DEL GASTO TOTAL EN ENSEÑANZA PRIVADA	
		2007	2010	2007	2010
Q1	< 16.700	1.032	5.162	1%	5,5%
Q2	16.700-23.500	4.840	3.736	4,8%	4%
Q3	23.500-31.700	16.812	13.509	16,6%	14,5%
Q4	31.700-45.250	20.625	16.537	20,4%	17,7%
Q5	> 45.250	57.886	54.224	57,2%	58,2%

Fuente: Elaboración propia a partir de microdatos de la Encuesta de Presupuestos Familiares 2007 y 2010, INE.

GRÁFICO III. Porcentaje de hogares que demandan enseñanza privada respecto al total de hogares del quintil



Fuente: Elaboración propia a partir de microdatos de la Encuesta de Presupuestos Familiares 2007 y 2010, INE.

Si analizamos la evolución antes y después de la crisis, comparando la situación en el año 2007 y en el 2010, se aprecia que del total de hogares que demandan enseñanza privada ha aumentado el porcentaje que representan los tres quintiles de menor ingreso en su conjunto, pero este incremento se debe principalmente a la mayor penetración de este tipo de enseñanza en el primer quintil, el de las familias de menor renta. En la Tabla II podemos también ver esta evolución en términos absolutos.

Una posible explicación de que en los quintiles de menor renta haya aumentado el porcentaje de hogares que demandan enseñanza privada puede ser que estos hogares ya demandasen antes este tipo de enseñanza, pero se encontrasen en los quintiles superiores. Como consecuencia de la crisis, pueden haber perdido renta, por lo que ahora se sitúan en niveles más modestos; no obstante, siguen gastando en enseñanza privada, ya que no están dispuestos a renunciar a ella, y optan por sacrificar otros componentes de gasto.

Demanda de enseñanza privada y número de ocupados del hogar

La distribución de los hogares según el tipo de enseñanza recibida también deberá presentar diferencias atendiendo al número de personas que trabajan en ellos. Efectivamente, cabe deducir mayores tasas de ocupación en las familias que demandan enseñanza de pago, debido a que es previsible un mayor nivel de ingresos en estos hogares, así como a que tienen más necesidad de trabajar para poder afrontar el importante gasto que conlleva este servicio.

En este aspecto, se ha observado un cambio importante a raíz de la crisis económica. En 2007, último año de bonanza económica, en el 79,8% de los hogares demandantes de enseñanza privada trabajaban dos personas (Tabla III), mientras que este porcentaje se reducía hasta el 52,1% en el caso de las familias que utilizaban centros públicos o concertados. Esta misma situación se refleja si se analiza el número de personas activas según su participación en el mercado laboral: el 81,3% de los hogares usuarios de colegios privados presentaban dos personas activas, frente al 57,5% en el caso de las familias que utilizaban centros públicos.

Los datos correspondientes a 2010 reflejan la fuerte pérdida de empleo a raíz de la crisis económica, ya que en ese año el 59,2% de los hogares que demandaban enseñanza de pago tenían dos personas ocupadas (Tabla III), mientras que entre las familias usuarias de la enseñanza gratuita este porcentaje era del 50,1%.

TABLA III. Distribución de los hogares que demandan enseñanza privada en 2007 y 2010 según el número de personas ocupadas

		2007	2010	Variación
NÚMERO DE HOGARES				
Número de ocupados	0	0	2.875	-
	1	15.250	22.711	48,9%
	2	80.751	55.154	-31,7%
	3	2.549	10.911	328,1%
	4	2.645	1.517	-42,6%
% DENTRO DEL GRUPO DE NÚMERO DE OCUPADOS				
Número de ocupados	0	0,00%	4,50%	-
	1	6,10%	8,50%	39,3%
	2	17,90%	13,00%	-27,4%
	3	4,20%	15,90%	278,6%
	4	11,50%	17,10%	48,7%
% DENTRO DE TIPO DE ENSEÑANZA PRIVADA				
Número de ocupados	0	0,00%	3,10%	-
	1	15,10%	24,40%	61,6%
	2	79,80%	59,20%	-25,8%
	3	2,50%	11,70%	368,0%
	4	2,60%	1,60%	-38,5%

Fuente: Elaboración propia con microdatos de la Encuesta de Presupuestos Familiares 2007 y 2010, INE.

De la observación de las tablas se puede deducir que ha habido una fuerte reducción en el número y porcentaje de hogares con dos ocupados que demandan enseñanza privada. De igual forma, parece que ha aumentado el número de hogares que demandan enseñanza privada con un solo ocupado. Estos hechos coincidentes en el tiempo permiten afirmar que una parte de los hogares, en los que antes había dos ocupados y en los que tras la crisis solo hay uno, siguen demandando a pesar de ello enseñanza privada, lo que constituye otra prueba de su carácter de bien de primera necesidad para estos hogares.

Demanda de enseñanza privada según las características del hogar

En este epígrafe se analizan otras características de los hogares distintas de los ingresos y del número de ocupados. Dichas características, que ya se han tratado anteriormente y están disponibles en la Encuesta de Presupuestos Familiares, son la formación, la cualificación, el estado civil, el género y el tamaño del hogar. En esta encuesta no están disponibles para su análisis más características del hogar que pueda entenderse que afecten al gasto educativo privado como por ejemplo el conocimiento de idiomas en las familias o las prácticas religiosas.

El tamaño medio de los hogares que demandan enseñanza privada es superior al del resto: en 2010 se registró una media de 2,17 hijos en los primeros frente a una media de 1,57 hijos en los hogares que utilizan la enseñanza pública. En la siguiente tabla se muestran los porcentajes de hogares que demandan enseñanza privada en la CAM según otras características: tamaño, sexo, sector de actividad, ocupación, estudios y estado civil del sustentador principal, calculados a partir de los datos de la EPF correspondientes a 2007 y 2010⁴.

La Tabla IV refleja que la formación y cualificación del sustentador principal del hogar tiene bastante relevancia a la hora de decidir qué tipo de enseñanza dar a los hijos, puesto que un alto porcentaje de personas con Educación Superior, así como directivos de empresas o técnicos profesionales, optan por la enseñanza privada.

También destaca el hecho de que a mayor tamaño del hogar, más elevado es el porcentaje de familias que se decantan por la enseñanza privada. En sentido contrario, la información disponible apunta a un menor uso de este servicio entre padres solteros y divorciados.

⁽⁴⁾ Para minimizar el error muestral se han agregado los hogares de 2007 y 2010, lo cual arroja un error muestral bajo los supuestos habituales ($p = q = 0,5$) de +/- 7,7%.

TABLA IV. Porcentaje de hogares que demandan enseñanza privada según características demográficas y socioeconómicas

Formación del sustentador principal (SP)	%
Educación Superior	25,2
Educación Secundaria (segundo ciclo)	6
Educación Secundaria (primer ciclo)	3,5
Sin estudios de primer grado	3,2
Cualificación sustentador principal (ocupación)	
Dirección de empresas y Administración pública	28,6
Técnicos profesionales	23,9
Administrativos, sector servicio y comercio	6,8
Artesanos, trabajadores cualificados y montadores	2,5
Trabajadores no cualificados	0,9
Tamaño del hogar	
Seis o más personas	28,4
Cinco personas	16,4
Cuatro personas	12,8
Tres personas	10,3
Dos personas	4,5
Estado civil del sustentador principal	
Casado	14,2
Viudo	13,3
Separado	12,5
Soltero	6,5
Divorciado	5,3
Sexo del sustentador principal	
Hombre	13,6
Mujer	11,2

Fuente: Elaboración propia a partir de microdatos de la Encuesta de Presupuestos Familiares 2007 y 2010, INE.

Efectos de la crisis económica en el gasto privado en educación

En este apartado se estudian los posibles efectos de la crisis económica del período 2008-10 en los hogares de la Comunidad de Madrid con hijos dependientes, con objeto de identificar los cambios en los ingresos y los gastos totales y en las pautas de consumo y, de forma especial, la tendencia experimentada por el gasto en educación.

En este sentido, se pretende averiguar si hasta cierto punto la enseñanza privada es un gasto de lujo, que tiende a ser reducido o eliminado en épocas de crisis, o si, por el contrario, tiene un carácter de servicio necesario, del que las familias no están dispuestas a desprenderse. Algunos autores como Kamakura (2012) utilizan el término de 'bienes posicionales' para referirse a los bienes o servicios cuyo consumo está asociado a su exclusividad, esto es, en los que parte de la utilidad para el consumidor consiste en tener acceso a un bien al que otras familias no tienen. Es un hecho observado que los bienes posicionales tienden a ganar cuota en los períodos de auge económico y a perderla en las crisis económicas, por lo que es posible estudiar en este momento la consideración o no de la educación privada en España y en la Comunidad de Madrid como servicio posicional o no básico.

La EPF permite apreciar los efectos de la crisis en el nivel de ocupación y desempleo de los hogares con hijos dependientes de la Comunidad de Madrid. El número medio de ocupados por hogar experimentó una reducción del 7,2% entre 2007 y 2010, mientras que el promedio de desempleados aumentó un 169%. En cuanto a los ingresos anuales medios por hogar, se han incrementado un 1,4%, al pasar de 31.716 euros en el primer año a 32.169 euros en 2010. Los gastos totales medios por hogar se redujeron un 2,7% en este período, mientras que el gasto en Enseñanza primaria y secundaria disminuyó un 1,2%.

TABLA V. Efectos de la crisis económica en los hogares de la CAM

	2007 Media por hogar	2010 Media por hogar	% var. 2007-10
Número de ocupados	1,76	1,63	-7,2
Número de desempleados	0,1	0,28	169,0
Ingresos anuales	31.716,1	32.169,4	1,4
Gastos totales	43.124,5	41.960,5	-2,7
Gasto en enseñanza 1.ª y 2.ª	762,9	753,5	-1,2

Fuente: Elaboración propia a partir de microdatos de la Encuesta de Presupuestos Familiares 2007 y 2010, INE.

A continuación se han dividido los hogares en cinco quintiles según el nivel de ingresos del hogar para tratar de identificar posibles divergencias de los efectos de la crisis y de la evolución del gasto en educación privada según el nivel socioeconómico de las familias. Los resultados permiten identificar un impacto de la crisis notablemente superior en los hogares con menor nivel de renta, al experimentar los ingresos medios de los hogares del primer, segundo, tercer, cuarto y quinto quintil variaciones respectivas entre 2007 y 2010 del -13,9%, -6,9%, -6,5%, +4,9% y +9,8% respectivamente.

TABLA VI. Efectos de la crisis económica en los hogares de la CAM según quintiles de ingresos

		Media por hogar 2007	Media por hogar 2010	% var. 2007-10
PRIMER QUINTIL	Número de ocupados	1,20	0,96	-19,5
	Número de desempleados	0,21	0,60	183,8
	Ingresos anuales	14.092,4	12.136,8	-13,9
	Gastos totales	27.827,3	25.952,7	-6,7
	Gasto en enseñanza 1.ª y 2.ª	126,0	200,7	59,4
SEGUNDO QUINTIL	Número de ocupados	1,61	1,45	-9,9
	Número de desempleados	0,15	0,41	166,9
	Ingresos anuales	22.379,3	20.832,2	-6,9
	Gastos totales	33.011,7	33.613,5	1,8
	Gasto en enseñanza 1.ª y 2.ª	182,7	318,4	74,2

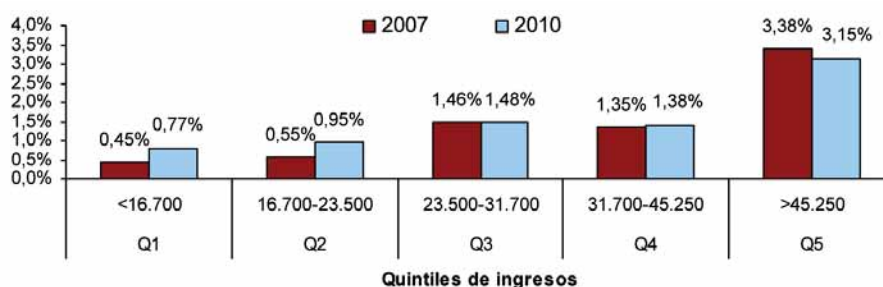
TERCER QUINTIL	Número de ocupados	1,92	1,78	-7,3
	Número de desempleados	0,10	0,23	128,2
	Ingresos anuales	28.402,0	26.566,2	-6,5
	Gastos totales	42.042,0	37.806,9	-10,1
	Gasto en enseñanza 1.ª y 2.ª	614,3	559,6	-8,9
CUARTO QUINTIL	Número de ocupados	2,03	1,86	-8,4
	Número de desempleados	0,05	0,10	91,9
	Ingresos anuales	35.598,3	37.345,3	4,9
	Gastos totales	45.412,4	47.897,3	5,5
	Gasto en enseñanza 1.ª y 2.ª	614,3	661,9	7,7
QUINTO QUINTIL	Número de ocupados	2,04	2,10	3,1
	Número de desempleados	0,00	0,06	n.a.
	Ingresos anuales	58.129,9	63.813,6	9,8
	Gastos totales	67.359,6	64.381,4	-4,4
	Gasto en enseñanza 1.ª y 2.ª	2.278,6	2.026,5	-11,1

Fuente: Elaboración propia a partir de microdatos de la Encuesta de Presupuestos Familiares 2007 y 2010, INE.

Respecto a la evolución del gasto privado en Enseñanza primaria y secundaria, resulta significativo el notable incremento registrado en los hogares con menor nivel de ingresos, con variaciones del 59,4% y 74,2% en el primer y segundo quintil, que contrasta con la evolución del gasto total de estos hogares, el cual registra variaciones respectivas del -6,7% y +1,8%.

También podemos ver en el Gráfico iv la intensidad del gasto en educación según estos quintiles de hogares, es decir el porcentaje que representa el gasto en educación respecto al total de gasto de las familias. Este porcentaje es mayor cuanto mayores son los ingresos de la familia, si bien entre quienes más ha aumentado es entre los quintiles de menores ingresos. Es decir que los hogares de menores ingresos han reducido la proporción de gasto en otros conceptos en beneficio del gasto en enseñanza, que tras la crisis les supone un mayor esfuerzo de gasto que en 2007.

GRÁFICO IV. Propensión media de gasto en enseñanza en relación con el gasto total, en 2007 y 2010



Fuente: Elaboración propia a partir de microdatos de la Encuesta de Presupuestos Familiares 2007 y 2010, INE.

Efectos de la crisis económica en las pautas de consumo del gasto privado en educación respecto a otro tipo de gastos

Para conocer los cambios en las pautas de consumo de las familias de la CAM con hijos a su cargo se ha realizado un análisis de la covarianza (ANCOVA). Este análisis nos permite estudiar el gasto realizado por cada hogar en cada rúbrica eliminando la influencia del ingreso y del ahorro, lo cual posibilita apreciar el efecto que tiene el hecho de utilizar enseñanza privada frente a pública o concertada y contrastar los datos del año 2007 con los de 2010. La ecuación estimada es la siguiente:

$$\text{Gasto}_{ij} = C_i + B_{1i} I_j + B_{2i} S_j + B_{3i} E_j + B_{4i} A_j + B_{5i} \text{Ex}A_j + u_{ij} \quad (1)$$

Donde:

Gasto_{ij}: Gasto realizado por cada hogar *j* en bienes y servicios del grupo *i*.

C_i: Término constante.

I_j: Ingresos anuales del hogar. Variable representada como la diferencia entre el nivel de ingresos de cada hogar y el promedio de ingresos, cifrado en 23.992,1 euros.

S_j: Ahorro anual del hogar, representado igualmente mediante la diferencia entre el nivel de ahorro de cada hogar y el ahorro promedio, que toma un valor de -10.331,8 euros.

E_j: Hogares, según utilicen o no enseñanza privada. Variable dicotómica (0,1) que toma valor 1 en caso de que el hogar gaste más de 2.000 euros al año en Enseñanza primaria y secundaria.

A_j: Variable dicotómica (0,1) que toma valor 1 en caso de que se trate del año 2010.

ExA_j: La interacción entre las dos variables anteriores, calculada multiplicando E por A. Esta variable, en caso de que resulte significativa, recogerá el posible efecto de cambio en la cantidad gastada en los hogares que demandan enseñanza privada a raíz de la crisis económica.

u_{ij}: Término de error.

El valor de B_{3i} es un estimador de la influencia, positiva o negativa, que tiene la condición de demandar enseñanza privada sobre el nivel de gasto del grupo i . B_{4i} indica el posible efecto en el gasto en el grupo i a raíz de la crisis económica, y B_{5i} indica el cambio en el nivel de gasto en el bien i por parte de los hogares que demandan enseñanza privada, a raíz de la crisis económica.

La Tabla VII muestra los valores de los coeficientes estimados. Respecto a las pautas de consumo de los hogares que utilizan enseñanza privada, el mayor nivel de gasto en servicios educativos –cifrado en 4.149,7 euros– tiene su principal contrapartida en el menor desembolso en bienes y servicios del grupo 7, ‘Transportes’ –4.068,7 euros–, el cual incluye las compras de automóviles, partida que presumiblemente explica la mayor parte de la diferencia. Otros grupos de gasto que presentan un menor nivel entre este tipo de hogares son: ‘Alimentos y bebidas no alcohólicas’ (969,2 euros) y ‘Comunicaciones’ (272,5 euros). Por el contrario, los hogares que utilizan enseñanza privada muestran un mayor nivel de gasto en ‘Mobiliario y equipamiento del hogar’ (1.025,3 euros).

TABLA VII. Coeficientes de las ecuaciones estimadas

	Constante ***	B ₁ Ingresos ***	B ₂ Ahorro ***	B ₃ Enseñanza privada	B ₄ Año 2010	B ₅ Enseñanza privada X 2010
Grupo 1. Alimentos y bebidas no alcohólicas	5.136,5	0,056	-0,059	-969,2***	-348,5**	-154,1
Grupo 2. Bebidas alcohólicas y tabaco	760,2	0,005	-0,006	-148,2	94,7*	-74,3
Grupo 3. Artículos de vestir y calzado	2.163,0	0,076	-0,064	-170,8	-444***	-554,4
Grupo 4. Vivienda, agua, electricidad, gas y otros combustibles	9.524,0	0,168	-0,124	799,3	871,4***	127,6
Grupo 5. Mobiliario, equipamiento del hogar y gastos de conservación de la vivienda	1.371,1	0,097	-0,081	1.025,3***	-140,1	1.119,9*
Grupo 6. Salud	843,2	0,024	-0,037	-290,7	58,2	-445,2
Grupo 7. Transportes	4.824,1	0,183	-0,296	-4.068,7***	-410,4	685,2
Grupo 8. Comunicaciones	1.100,4	0,017	-0,012	-272,5***	17,6	-111,7
Grupo 9. Ocio, espectáculos y cultura	2.590,1	0,103	-0,071	-11,1	-101,2	509,3
Grupo 10. Enseñanza	293,3	0,041	-0,031	4.149,7***	-28,7	169,6
Grupo 11. Hoteles, cafés y restaurantes	3.265,8	0,140	-0,108	-305,2	-99,5	316,8
Grupo 12. Otros bienes y servicios	2.452,2	0,090	-0,112	262,1	530,8***	-1.589,7***

(*) significativo al 90%; (**) significativo al 95%; (***) significativo al 99%.

Fuente: Elaboración propia a partir de microdatos de la Encuesta de Presupuestos Familiares 2010 y 2007, INE.

Por su parte, los cambios operados en las pautas de consumo, controlando el efecto renta y el efecto ahorro, como consecuencia de la crisis económica pueden resumirse en: 1) aumento del gasto dedicado a 'Vivienda' (871,4 euros), lo que se puede deber al notable incremento de los precios de la electricidad y el gas, y del dedicado a 'Bebidas alcohólicas y tabaco' (94,7 euros), debido al aumento de los impuestos indirectos aplicados a esos productos; y 2) reducción del gasto en 'Alimentación' (348,5 euros) y 'Artículos de vestir' (444 euros). También se aprecia un cambio en el consumo de 'Otros bienes y servicios', que incluye principalmente servicios personales, seguros, y joyería, bisutería y relojería. Este cambio ha afectado de forma diferenciada a los dos tipos de hogares estudiados: en el conjunto de hogares se registra un aumento (530,8 euros), mientras que entre los que demandan enseñanza privada se ha producido una disminución significativa (1.589,7 euros). El resto de partidas, incluido el gasto en enseñanza, no presentan valores distintos estadísticamente significativos entre 2007 y 2010.

Por último, y como complemento de los cálculos anteriores, se han estimado las elasticidades de los distintos grupos de gastos respecto al ingreso total. Para ello, se ha contrastado la existencia de un posible cambio estructural aplicando el test de Chow (1960) en el valor de las B entre ambos años. Así, en el caso de que este se haya producido se muestran los valores de las elasticidades para cada año. Se ha calculado la fórmula habitualmente utilizada para estimar la elasticidad (Berk 2004):

$$\varepsilon_i = B_{1i} \text{ (promedio ingreso de los hogares / promedio gasto grupo } i \text{)} \quad (2)$$

Los resultados se presentan en la Tabla VIII. De los mismos se puede deducir que como consecuencia de la crisis se ha reducido la elasticidad en cinco categorías de productos, entre las que se encuentra el gasto en enseñanza. En este caso, ha pasado de un valor de 2,13 a 1,51. Esta reducción de la sensibilidad del gasto en educación respecto al ingreso del hogar podría interpretarse como que el gasto en educación ha perdido parte de su carácter de bien superior, aunque siga manteniendo esta característica, en la medida en que su elasticidad es superior a la unidad. Dicho de otra forma, el gasto en educación como consecuencia de la crisis se acerca más al concepto de bien de primera necesidad, lo que lo hace perder parte de su característica de bien superior.

TABLA VIII. Elasticidad del gasto en diferentes grupos según nivel del ingresos. Ambos años: 2007 y 2010

	Ambos años	2007	2010
Grupo 1. Alimentos y bebidas no alcohólicas		0,22**	0,21**
Grupo 2. Bebidas alcohólicas y tabaco	0,12		
Grupo 3. Artículos de vestir y calzado		0,80**	0,71**
Grupo 4. Vivienda, agua, electricidad, gas y otros combustibles		0,48**	0,37**
Grupo 5. Mobiliario, equipamiento del hogar y gastos corrientes de conservación de la vivienda	1,23		
Grupo 6. Salud	0,37		
Grupo 7. Transportes	0,49		
Grupo 8. Comunicaciones	0,35		
Grupo 9. Ocio, espectáculos y cultura	0,82		
Grupo 10. Enseñanza		2,13**	1,51**
Grupo 11. Hoteles, cafés y restaurantes	0,84		
Grupo 12. Otros bienes y servicios		0,70*	0,48*

(*) Diferencias de medias estadísticamente significativas al 90%; (**) diferencias de medias estadísticamente significativas al 95%.
Fuente: Elaboración propia a partir de microdatos de la Encuesta de Presupuestos Familiares 2010 y 2007, INE.

Conclusiones y discusión

Este trabajo aporta evidencia empírica que permite entender la naturaleza de la demanda de enseñanza privada no universitaria en la Comunidad de Madrid, región donde esta modalidad de enseñanza representa cerca del 17% del total, porcentaje muy superior al 6,5% de media nacional.

Una primera conclusión de esta investigación es que, aunque la enseñanza privada presenta una penetración en Madrid superior en las familias con mayor nivel de renta, no es un servicio de disfrute exclusivo

entre aquellas, sino que está presente, con una media apreciable, en los diferentes estratos de renta. Las otras características que, junto con la renta, están asociadas a la mayor demanda de enseñanza privada son que los padres hayan completado estudios universitarios, que se trata de una familia numerosa, que ambos cónyuges trabajen o que el sustentador principal sea directivo de empresas o de administraciones públicas.

Otra conclusión de este trabajo es la relación observada entre el gasto en enseñanza privada y la participación en el mercado laboral de los padres. Existe una proporción muy superior de hogares en los que, como recurren a la enseñanza gratuita, puede trabajar solamente uno de los progenitores, mientras que entre las familias que optan por enseñanza de pago la tendencia mayoritaria es que ambos cónyuges participen en el mercado laboral.

Respecto a los efectos de la crisis económica actual en las familias que demandan enseñanza privada, se ha observado que tras la crisis son menos los alumnos que cada año se incorporan a la enseñanza privada frente al aumento registrado en centros públicos y concertados. Sin embargo, también destaca aquí el hecho de que en términos de la cuota de alumnos que corresponde a cada tipo de centro respecto al total del alumnado, esta se ha mantenido bastante estable en los últimos ocho años. Este hecho nos lleva a concluir que el fenómeno de la crisis económica es más determinante en términos de flujo de alumnos que en términos de *stock*; es decir, a los padres cuyos hijos comienzan la escolarización, la situación económica los lleva en más ocasiones que antes a optar por la enseñanza gratuita; sin embargo no se observa que esto ocurra en los casos en que los hijos en el momento de inicio de la crisis ya estaban escolarizados en colegios privados. En estos casos, los padres hacen un mayor esfuerzo para continuar con el mismo tipo de enseñanza y, por lo tanto, no se observa que exista un gran trasvase de alumnos de centros privados a públicos o concertados provocado por la crisis económica.

En otro orden de cosas, la crisis ha reducido en la Comunidad de Madrid la sensibilidad del gasto educativo en relación con el total del gasto. Esta circunstancia podría interpretarse como que ahora la educación ha perdido parte de su consideración de bien superior, cuya demanda es más que proporcional al nivel de renta. Pero en algunas familias, que posiblemente son las que han visto reducido su nivel de ingresos, el gasto en educación se ha convertido en un bien de primera necesidad, cuya provisión se realiza de una forma más insensible respecto a la renta, y cuya

financiación se realiza sacrificando otras partidas de gasto, entre las que destaca la bajada en la adquisición de automóviles, alimentación, comunicaciones, y otros bienes y servicios.

Referencias bibliográficas

- Berk, R. (2004): *Regression Analysis: a Constructive Critique*. Thousand Oaks (California): Sage Publications.
- Brändle, G. (2010). El consumo en tiempos de crisis: una aproximación sociológica a la distribución del gasto en España. *Aposta, Revista de Ciencias Sociales*, 45.
- Calero, J. y Escardíbul, J. O. (2007). Evaluación de servicios educativos: el rendimiento en los centros públicos y privados medido en PISA-2003. *Hacienda Pública Española-Revista de Economía Pública*, 183 (4/2007), 33-66.
- Calero, J., Escardíbul, J. O., Waisgrais, S., Mediavilla, M. (2007). Desigualdades socioeconómicas en el sistema educativo español. *Colección de Investigación*, 176.
- Chow, G. C. (1960). Tests of Equality Between Sets of Coefficients in Two Linear Regressions. *Econometrica*, 28 (3), 591-605.
- CIS (2012). *Barómetro de marzo de 2012*. Madrid: Centro de Investigaciones Sociológicas.
- Comisión de las Comunidades Europeas (2007). *Private Household Spending on Education & Training*. Bruselas: Comisión Europea.
- Frankenberg, E., Thomas, D. y Beegle, K. (1999). *The Real Costs of Indonesian Economic Crisis. Preliminary Findings from the Indonesian Family Life Surveys*. RAND Corporation Draft Series. Recuperado de: <http://www.rand.org/pubs/drafts/DRU2064.html>.
- Hashimoto, K. y Heath, J. A. (1990). Income Elasticities of Educational Expenditure by Income Class: The Case of Japanese Households. *Economics of Education Review*, 14 (1), 63-71.
- Hanushek, E. y Rivkin, S. (2012). The Distribution of Teacher Quality and Implications for Policy. *Annual Review of Economics*, 4 (septiembre), 131-157.

- Kamakura, W. y Du, R. (2012). How Economic Contractions and Expansions Affect Expenditure Patterns. *Journal of Consumer Research*, 39 (2), 229-247.
- Kanellopoulos, C. y Psacharopoulos, G. (1997). Private Education Expenditure in a Free Education Country: the Case of Greece. *International Journal of Educational Development*, 17 (1), 73-81(9).
- Joonwoo, N. y Woo-Hyung, H. (2009). Spending on Private Education: Semiparametric Estimation Approach. *The Journal of the Korean Economy*, 10 (3), 307-339.
- Lassibille, G. y Navarro Gómez, M^a. L. (1997). Un análisis de los gastos privados de educación en Andalucía. *Revista de Estudios Regionales*, 49, 65-86.
- López, F., Asensio, J., García, I., García de Lucio, R. y Serrano, I. (2011). *Informe 2011 sobre la situación de la enseñanza no universitaria en la Comunidad de Madrid*. Madrid: Consejería de Educación y Empleo, Comunidad de Madrid.
- Mateos de Cabo, R., Sanz-Magallón, G. y Morales de Vega, M. E (2009). *Caracterización de las pautas de consumo de las familias según su nivel de gasto en educación a través los microdatos de la Encuesta de Presupuestos Familiares*. XVIII Jornadas de la Asociación de Economía de la Educación, Valencia.
- Mavisakalyan, A. (2011). Immigration, Public Education Spending, and Private Schooling. *Southern Economic Journal*, 78 (2), 397-423.
- Najeeb, M. (2010). The Effect of an Economic Crisis on Educational Outcomes: An Economic Framework and Review of the Evidence. *Current Issues in Comparative Education*, 12 (2), 5-13.
- Patiño, D. (2011). La incidencia del gasto público en educación sobre la distribución del bienestar económico en España. *Hacienda Pública Española-Revista de Economía Pública*, 199 (4/2011), 119-148.
- Sastre, T. y Fernández-Sánchez, J. L. (2011). El ajuste del consumo duradero y no duradero en España durante la crisis económica. *Boletín Económico*, (1/2011), 91-102.

Dirección de contacto: Gonzalo Sanz-Magallón Rezusta. Universidad San Pablo CEU. Facultad de Ciencias Económicas. Departamento de Economía Aplicada. Madrid. España. C/ Julián Romea n.º 23; 28003, Madrid, España. E-mail: sanmag@ceu.es